

CERA M RETAN

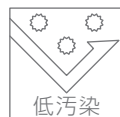
F★★★★  
ホルムアルデヒド登録認定商品

低汚染形セラミック変性ターペン可溶ウレタン樹脂塗料

# セラMレタン

JIS K 5658 建築用耐候性上塗り塗料3級

適用素材 コンクリート、モルタル、鉄、亜鉛めっき等



セラミック変性ウレタン樹脂により  
耐久性と低汚染性に優れ、建物や建造物を  
保護します。



# セラMレタン

Cera M Retan

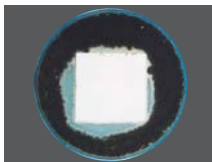


## 特長

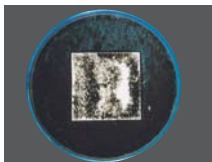
- 1 油性塗料、フタル酸樹脂塗料、アクリル樹脂塗料など、様々な旧塗膜にリフティング現象を発生させずに塗り替えられます。
- 2 2液硬化反応により耐候性、耐薬品性、耐久性など優れた塗膜性能を発揮します。
- 3 弱溶剤で希釈するため作業性に優れ、より安全な作業環境で塗装ができます。また、鉛・クロムを配合しておりません。
- 4 セラミック変性ですので、もちろん低汚染形です。
- 5 防カビ、防藻性を有しています。
- 6 JIS K 5658 : 2010 3級認証品です。

## 防カビ性・防藻性 (カビ・藻の繁殖抑制効果)

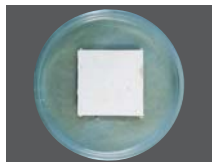
### 防カビ性



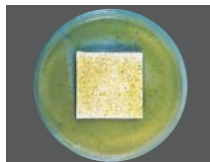
セラMレタン



アクリル樹脂塗料



セラMレタン



アクリル樹脂塗料

### 防藻性

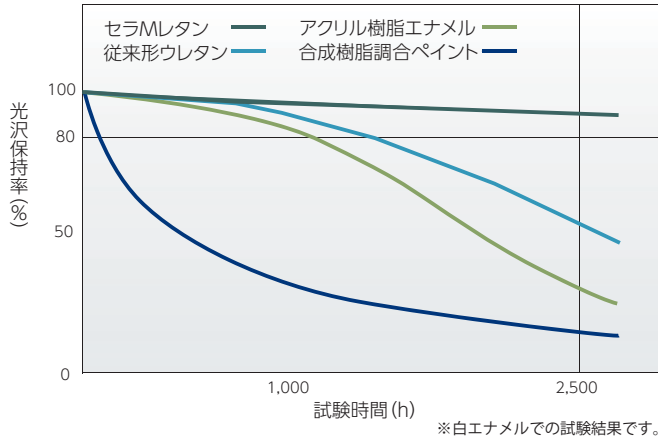
## 荷姿

荷姿	16kgセット (ベース : 14.5kg) (硬化剤※ : 1.5kg)	4kgセット (ベース : 3.6kg) (硬化剤※ : 0.4kg)
----	---	---

※弾性硬化剤は1.5kgのみ。

## 耐候性

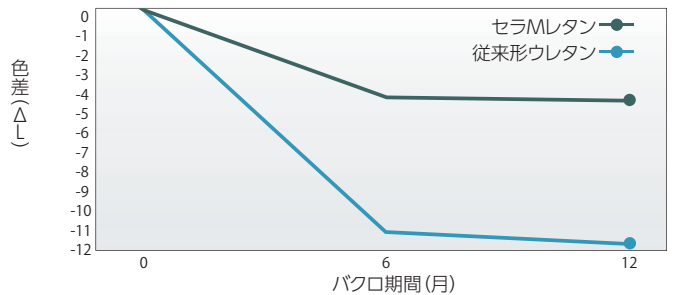
キセノンランプ法 2500時間で光沢保持率80%以上をクリア



## 耐汚染性

屋外バクロ試験結果

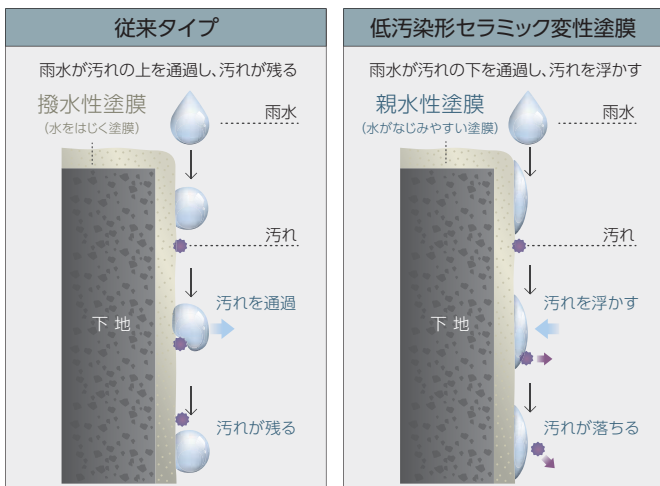
(数値が少ないほど色の変化がなく汚れにくい)



塗料	色差 (ΔL)	
	6カ月後	12カ月後
セラMレタン	-4.8	-4.2
従来ウレタン	-10.7	-11.2

## 低汚染性

低汚染のメカニズム



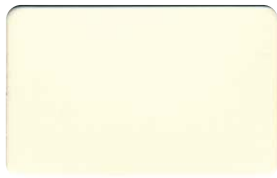
## JIS規格試験 試験結果

JIS K 5658:2010 3級 試験結果

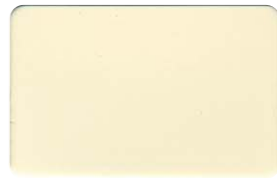
試験項目	結果	規定
容器の中での状態	合格	主剤・硬化剤ともかき混ぜたとき、硬い塊がなくて一様になるものとする。
乾燥時間	23℃	合格
	5℃	合格
乾燥時間	合格	16時間以下
ポットライフ	合格	5時間で使用できるものとする。
塗膜の外観	合格	塗膜の外観が正常であるものとする。
隠ぺい率% (白及び淡色)	96	90以上
鏡面光沢度 (60度)	85	70以上
耐衝撃性 (落球式)	合格	おもりの衝撃で塗膜に割れ及びはがれが生じてはならない。
付着性 (クロスカット法)	合格	分類1又は0である。
重ね塗り適合性	合格	重ね塗りに支障があってはならない。
耐酸性	合格	酸に接したとき異常がないものとする。
耐アルカリ性	合格	アルカリに接したとき異常がないものとする。
耐湿潤冷熱繰返し性	合格	湿潤冷熱繰返しに耐えるものとする。
促進耐候性	合格	キセノンランプ照射600時間で、塗膜に割れ・はがれ・ふくれがなく、光沢保持率は70%以上で、色の変化の程度が見本品に比べて小さくなく、白亜化の等級が1又は0とする。
屋外暴露耐候性	合格	光沢保持率が30%以上で、試料の色差が見本品の色差と比較して小さくなく、白亜化の等級が、3、2、1または0である。



KP-111



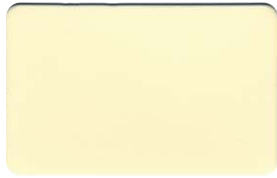
KP-110



KP-112



KP-223



KP-310



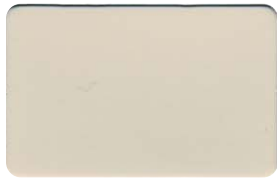
KP-121



KP-133



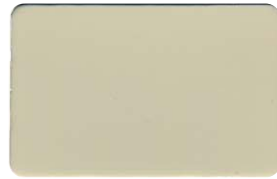
KP-221



KP-120



KP-127



KP-131



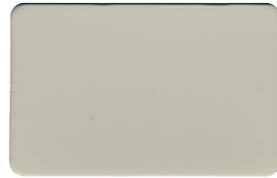
KP-80



KP-337



KP-336



KP-141



KP-247



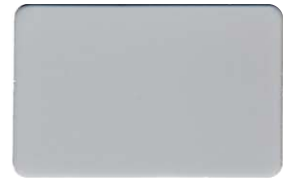
KP-330



KP-147



KP-350



KP-75



KP-347 ◎



KP-150



KP-352



KP-70



KP-356



KP-357



KP-368 ◎



KP-50 ◎



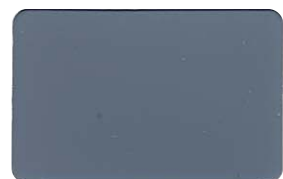
KP-367 ◎



KP-167 ◎



KP-376 ◎



KP-379 ◎



KP-170 ◎



KP-385 ◎



KP-185 ◎

※この色見本は、紙に塗装していますので  
 実際の仕上りと多少異なります。  
 ※提案色以外でも日本塗料工業会色見本帳  
 などでの調色も可能です。  
 ◎印は、材料費が割高になります。



# セラMレタン

## 標準塗装仕様

### ■ コンクリート・モルタル・スレート面

#### 旧塗膜のテクスチャーを変えた塗り替え

工程	塗料名・処置	標準所要量 (kg/m <sup>2</sup> /回)	塗装間隔 (23℃)	塗装方法	希釈率 (重量%)
素地調整	クラック、鉄筋の露出、漏水などの部分に適切な処置を施す。 劣化塗膜をケレン工具(皮スキ、ワイヤーブラシ)で除去し、ホコリ、汚れなどを 高圧水洗で取り除き乾燥した清浄な面とする。				
下地調整材 (下塗) (中塗)	アレスホルダーGII 上水	0.8~1.5	8時間以上 7日以内	多孔質 ローラー	1~5
上塗 (1回目)	セラMレタン (ベース:硬化剤=10:1) 塗料用シンナーA	0.12	4時間以上 7日以内	ハケ、ローラー	5~15
		0.14		エアレス	10~30
上塗 (2回目)	セラMレタン (ベース:硬化剤=10:1) 塗料用シンナーA	0.12	-	ハケ、ローラー	5~15
		0.14		エアレス	10~30

#### 旧塗膜のテクスチャーを活かした塗り替え

工程	塗料名・処置	標準所要量 (kg/m <sup>2</sup> /回)	塗装間隔 (23℃)	塗装方法	希釈率 (重量%)
素地調整	クラック、鉄筋の露出、漏水などの部分に適切な処置を施す。 劣化塗膜をケレン工具(皮スキ、ワイヤーブラシ)で除去し、ホコリ、汚れなどを 高圧水洗で取り除き乾燥した清浄な面とする。				
下地調整材 (下塗) (中塗)	アレスホルダーGII 上水	0.3~0.5	8時間以上 7日以内	中毛 ローラー	5~10
上塗 (1回目)	セラMレタン (ベース:硬化剤=10:1) 塗料用シンナーA	0.12	4時間以上 7日以内	ハケ、ローラー	5~15
		0.14		エアレス	10~30
上塗 (2回目)	セラMレタン (ベース:硬化剤=10:1) 塗料用シンナーA	0.12	-	ハケ、ローラー	5~15
		0.14		エアレス	10~30

### ■ 窯業系サイディングボード (トップコートの塗り替え)

工程	塗料名・処置	標準所要量 (kg/m <sup>2</sup> /回)	塗装間隔 (23℃)	塗装方法	希釈率 (重量%)
素地調整	サイディングボードのクラック・ボード面の脆弱層のクラックなどは適切な処置を行う。 劣化塗膜やチョーキング・汚れなどを高圧水洗にて除去し、乾燥した清浄面とする。				
上塗 (1回目)	セラMレタン (ベース:硬化剤=10:1) 塗料用シンナーA	0.12	4時間以上 7日以内	ハケ、ローラー	5~15
		0.14		エアレス	10~30
上塗 (2回目)	セラMレタン (ベース:硬化剤=10:1) 塗料用シンナーA	0.12	-	ハケ、ローラー	5~15
		0.14		エアレス	10~30

※下地・旧塗膜の劣化が著しい場合には上塗りの前に「エポMシーラー」等を塗装してください。  
※シーリング材の上に塗装を行う場合は、下記の「施工上の注意事項/施工上の注意①」を参照ください。

### ■ 施工上の注意事項

- 塗料の混合比率  
①セラMレタンは2液混合形の塗料です。  
使用の際は、所定の混合比率を守って塗装してください。  
②硬化剤は、必ず専用の硬化剤を使用してください。  
③混合比率が異なったり、専用硬化剤以外のものを使用した場合、塗膜に粘着が残るなど塗膜性能に悪影響を及ぼすことがありますのでご注意ください。  
④混合比率 (重量比) ベース:硬化剤=10:1
- 汚れについて  
①シーリング材、鉄サビに起因する汚れは、従来塗料と同等レベルです。  
②建物の構造上、本来の低汚染性能が発現しない場合もあります。雨掛りの少ない被塗面や汚れが大量に流れ落ちる被塗面では十分な汚れ防止効果が得られないこともありますのでご了承願います。  
■ 施工上の注意点  
①本品はインシアネート系の硬化剤を使用していますので塗装環境、特に高湿度の環境下での塗装はなるべく避けるようにしてください。また、塗装時に塗料やスプレーミストが直接皮膚や粘膜に触れないように、またスプレーミストを吸い込まないよう必ず保護具を着用してください。  
②希釈シンナーは必ず、塗料用シンナーAをご使用ください。その他のシンナーを使用した場合、チミヤ再溶解などが生じる場合があります。  
③ハケ、ローラー、塗装機等の洗浄には、ラッカーシンナーをご使用ください。  
④ベースと硬化剤を混合した塗料は、8時間以内(23℃)にご使用ください。混合後、長時間経過した塗料

### ■ ご使用上の注意事項

- 下記の注意事項を守ってください。詳細な内容については安全データシート(SDS)をご参照ください。
- 取り扱った作業中・乾燥中ともに換気のよい場所を使用し、粉じん・ヒューム・ガス・ミスト・蒸気、スプレーを吸入しないこと。必要な保護具(帽子・保護メガネ・マスク・手袋等)を着用し、身体に付着しないようにすること。
  - 吸入に関する危険有害性情報の表示がある場合、有機ガス用防毒マスク、又は、送気マスクを着用すること。又、取り扱った作業場所には局所排気装置を設けること。
  - 皮膚接触に関する危険有害性情報の表示がある場合、頭巾・スリッパ・長袖の作業着・前掛を着用すること。
  - 火気を避けること。静電気放電に対する予防処置を講ずること。
  - 火災を発生しない工具・防爆型の電気機器・換気装置・照明機器等を使用すること。
  - 裸火又は高温の白熱体に噴霧しないこと。
  - 本来の目的以外に使用しないこと。
  - 指定材料以外のものとは混合(多液系の混合・希釈等)しないこと。
  - 缶の取っ手を持って振ったり、取っ手をロープやフックで吊り下げたりしないこと。
  - 取り扱った後は、洗頭、手洗い、うがい、及び、鼻洗浄を十分行うこと。
  - 使用済みの容器は、火気、溶接、加熱を避けること。
  - 本品の付いた布類や本品のかす等は水に浸して処分すること。

### ■ 一般鉄部 (塗り替え)

工程	塗料名・処置	標準所要量 (kg/m <sup>2</sup> /回)	塗装間隔 (23℃)	塗装方法	希釈率 (重量%)
素地調整	劣化している塗膜はケレン工具で除去する。 さびは電動工具やサンドペーパーなどを用いて除去し、清浄な面とする。 素地露出部は工程2の下塗りをういて補修塗りを行う。				
下塗	ザウルスEXII 塗料用シンナーA	0.13	4時間以上 7日以内	ローラー	0~10
		0.17		エアレス	5~15
上塗 (1回目)	セラMレタン (ベース:硬化剤=10:1) 塗料用シンナーA	0.12	4時間以上 7日以内	ハケ、ローラー	5~15
		0.14		エアレス	10~30
上塗 (2回目)	セラMレタン (ベース:硬化剤=10:1) 塗料用シンナーA	0.12	-	ハケ、ローラー	5~15
		0.14		エアレス	10~30

### ■ 亜鉛メッキ面

工程	塗料名・処置	標準所要量 (kg/m <sup>2</sup> /回)	塗装間隔 (23℃)	塗装方法	希釈率 (重量%)
素地調整	全面清掃、脱脂、目荒しを行い、清浄な面とする。白さびなどはワイヤーブラシ・サンドペーパーなどで除去する。				
下塗	スーパーザウルスII (ベース:硬化剤=9:1) 塗料用シンナーA	0.14	4時間以上 7日以内	ローラー	0~10
		0.17		エアレス	0~10
上塗 (1回目)	セラMレタン (ベース:硬化剤=10:1) 塗料用シンナーA	0.12	4時間以上 7日以内	ハケ、ローラー	5~15
		0.14		エアレス	10~30
上塗 (2回目)	セラMレタン (ベース:硬化剤=10:1) 塗料用シンナーA	0.12	-	ハケ、ローラー	5~15
		0.14		エアレス	10~30

### ■ [弾性仕上げの場合] ※「弾性硬化剤使用」

#### ■ コンクリート・モルタル面

##### 複層仕上げ

工程	塗料名・処置	標準所要量 (kg/m <sup>2</sup> /回)	塗装間隔 (23℃)	塗装方法	希釈率 (重量%)	
素地調整	新設	エフロ・レイタンス・ゴミ・汚れなどは、ワイヤーブラシ・サンドペーパー・ウエスを使用して除去し、乾燥した清浄な面とする。 pH10以下、含水率8%以下とする。				
	塗替	クラック、鉄筋の露出、漏水などの部分に適切な処置を施す。 劣化塗膜をケレン工具(皮スキ、ワイヤーブラシ)で除去し、ホコリ、汚れなどを 高圧水洗で取り除き乾燥した清浄な面とする。				
下塗	エココチオンシーラー	0.13	2時間以上 7日以内	ローラー	無希釈	
		0.17		エアレス		
中塗	ベース塗	アレスゴムタイルニューラフ 上水	0.6~1.3	2時間以上 7日以内	リシガン 4.5~6.5mmφ	3~10
	パターン塗	アレスゴムタイルニューラフ 上水	0.6~1.3	8時間以上 7日以内	タイルガン 6~8mmφ	
上塗 (1回目)	セラMレタン (ベース:弾性硬化剤=10:1) 塗料用シンナーA	0.12	4時間以上 7日以内	ハケ、ローラー	5~15	
		0.14		エアレス	10~30	
上塗 (2回目)	セラMレタン (ベース:弾性硬化剤=10:1) 塗料用シンナーA	0.12	-	ハケ、ローラー	5~15	
		0.14		エアレス	10~30	

- を使用した場合、塗膜性能が低下する場合があります。
- ⑤気温5℃以下、湿度85%以上の環境では塗装を避けてください。また、強風時や降雨、降雪、結露が予測される場合も塗装を避けてください。
- ⑥吸い込みが大きい下地や部分的に下地調整を行った場合には、エポMシーラーをご使用ください。(VPSシーラーは不適)
- ⑦ツヤ調整品については、高温などの乾燥が早い環境下ではツヤムラが生じることがあります。
- ⑧ツヤ調整仕上げの場合、塗装方法の変動、所要量のバラツキ等により、ツヤムラが生じる場合がありますので、ご注意ください。
- ⑨1層目・2層目で異なる色を塗装する場合は、塗り重ねインターバルを1日以上空けてください。
- ⑩スチール材などで、ゴムパッキンと接触する部分は、粘着することがありますので、塗装は避けてください。
- ⑪シーリング材の上は塗膜の付着や汚れが生じることがありますので塗装はお避けください。やむなく塗装を行う場合は「シープライマー」または「マルチタイルコンクリートプライマー-EPO」をご使用ください。
- ⑫溶剤適性の無い旧塗膜は彫れる可能性があります。
- ⑬濃彩色仕上げの際、雑巾・ウエス等で強くこすると、色落ちや艶変化が起こる場合があります。
- ⑭汚れ、傷などにより補修塗料が必要な場合がありますので、使用塗料の控えは必ずとっておき、同一塗料、同一ロット、同一塗装方法で補修塗料をしてください。
- ⑮蓄熱しやすい素材(軽集モルタル、ALC、窯業系サイディングなど)等で、旧塗膜が弾性リシヤや弾性スタッコ、複層弾性のアクリルトップ等の場合、環境条件によっては水や温度の影響で塗膜が彫れる場合があります。これらの場合には既存塗膜を除去する等の入念な下地処理を行ってください。

- 目に入った場合: 直ちに、多量の水で洗うとともに医師の診察を受けること。
- 皮膚に付着した場合: 直ちに拭き取り、石けん水で洗い落とし、痛みや外傷等がある場合は、医師の診察を受けること。
- 吸入した場合: 空気清浄な場所で安静にし、必要に応じて医師の診察を受けること。
- 飲み込んだ場合: 直ちに医師に連絡すること。無理に吐かせないこと。
- 漏出時や飛散した場合は、砂、布類(ウエス)等で吸い取り、拭き取る。
- 火災時: 火源を、反復ガス、泡、又は、粉末消火器を用いること。
- 指定容器を使用し、完全にふたをして湿気のない場所に保管すること。直射日光、雨ざらしを避け、貯蔵条件に基づき保管すること。子供の手の届かない場所に保管すること。又、関連法規に基づき適正に管理すること。
- 廃棄: 本品の付いた布類や本品のかす、及び、使用済み容器を廃棄するときは、関連法規を厳守の上、産業廃棄物として処分すること。(排水路、河川、下水、及び、土壌等の環境を汚染する場所へ廃棄しないこと。)
- 備考: 本品は揮発性の化学物質を含んでいますので、塗装直後の引渡しの場合は、施主様に対して安全性に十分に注意を払うように指導してください。例えば、不特定多数の方が利用される施設などの場合は、立ち看板などでベンキ塗り立てである旨を表示し、化学物質過敏症ならびにアレルギー体質の方が接することのないようにしてください。

## 関西ペイント販売株式会社

関西ペイントホームページ  
www.kansai.co.jp

本社 TEL(03)5711-8904 FAX(03)5711-8934  
北海道 TEL(0133)64-2424 FAX(0133)64-5757  
東北 TEL(022)287-2721 FAX(022)288-7073  
北関東 TEL(028)637-8200 FAX(028)637-8223  
東京 TEL(03)5711-8905 FAX(03)5711-8935

中部 TEL(052)262-0921 FAX(052)262-0981  
大阪 TEL(06)6203-5701 FAX(06)6203-5603  
中国 TEL(082)262-7101 FAX(082)264-3285  
四国 TEL(0877)24-5484 FAX(0877)24-4950  
九州 TEL(092)411-9901 FAX(092)411-3339

※製品改良のため仕様は予告なしに変更することもございますのでご諒ください。

ご用命は

(18年02月28日PNA) カタログNo.243  
頒布価格 1,000円(税別)